

Présentation de la délinquance en Isère pour 2005

I – Présentation générale

A / Rappel de l'année 2004

- Pour la délinquance globale, le nombre de faits constatés a été de : 75 673 faits soit 5 769 faits de moins et une diminution de **-7,08%** par rapport à 2003.
- Pour la délinquance de voie publique, le nombre de faits constatés a été de 41 725 faits soit 5 191 faits de moins et une **diminution de -11,06%** par rapport à 2003.

Le **taux de criminalité** était de **67,04** pour 1 000 habitants et situait, au niveau national, le département au 20^{ème} rang.

Le **taux d'élucidation** des faits était de **25,14%** en 2004 et de 22,37% en 2003.

B / Mois de décembre 2005

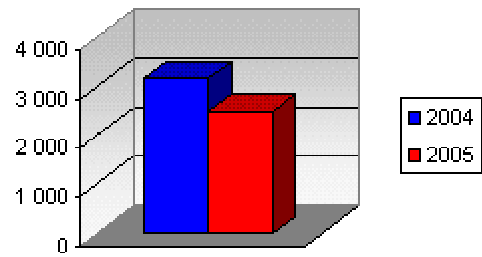
Les résultats de la lutte contre la délinquance dans le département de l'Isère pour le mois de décembre 2005 sont les suivants :

- Pour la délinquance globale, le nombre de faits constatés est de 5 666, soit 711 faits de moins et une diminution de - 11,15 % par rapport à 2004.
- Pour la délinquance de voie publique, le nombre de faits constatés a été de 2 946, soit 486 faits de moins et une diminution de - 14,16 % par rapport à 2004.

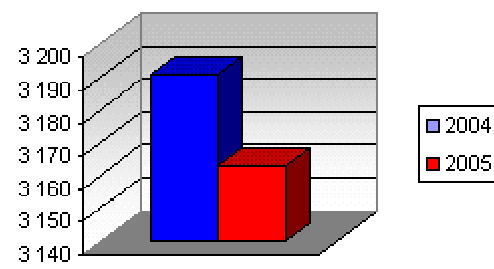
Faits constatés		Total
Police	2004	3 186
	2005	2 503
	Evolution	-21,44%
Gendarmerie	2004	3 191
	2005	3 163
	Evolution	-0,88%
Ensemble	2004	6 377
	2005	5 666
	Evolution	-11,15%

DVP		Total
Police	2004	1 753
	2005	1 337
	Evolution	-23,73%
Gendarmerie	2004	1 679
	2005	1 609
	Evolution	-4,17%
Ensemble	2004	3 432
	2005	2 946
	Evolution	-14,16%

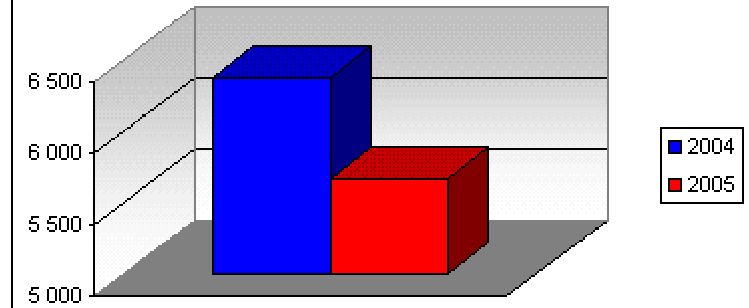
Faits constatés - Police



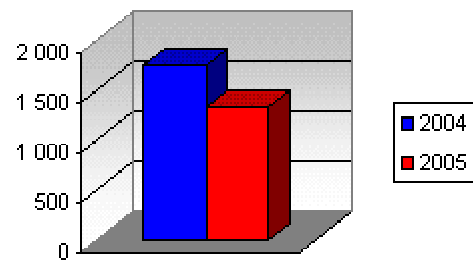
Faits constatés - Gendarmerie



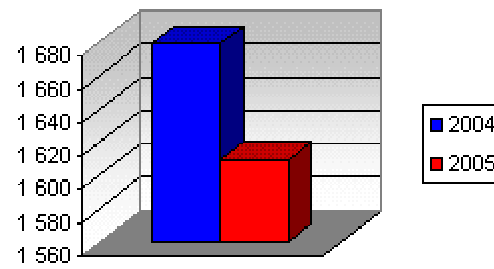
Faits constatés - Police et Gendarmerie



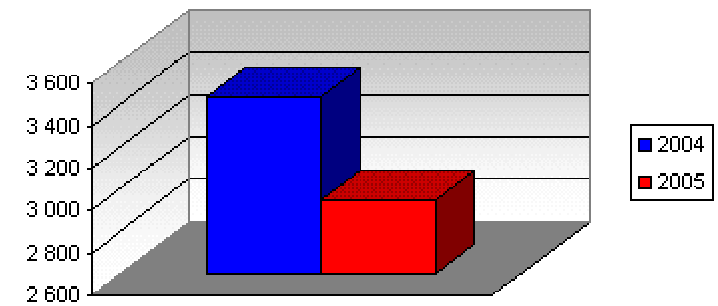
DVP - Police



DVP - Gendarmerie



DVP - Police et Gendarmerie



C / Année 2005 : évolution globale en Isère

L'année 2005 a confirmé la tendance observée en 2004 : une baisse de la délinquance générale et de la délinquance de voie publique, ce qui situe le département dans une diminution plus forte qu'au niveau national.

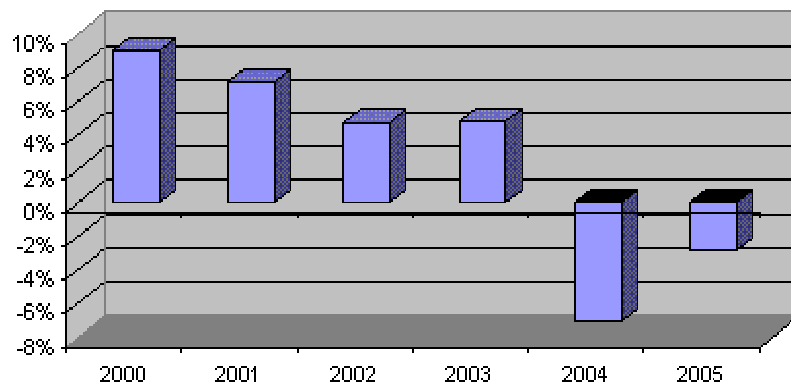
Délinquance Générale

	2000	2001	2002	2003	2004	2005
Police	33 890	36 191	35 860	37 070	35398	33 746
Gendarmerie	35 289	37 929	41 792	44 372	40275	39 755
Total	69 179	74 120	77 652	81 442	75 673	73 501
Evolution par rapport à l'année précédente	9%	7,14%	4,77%	4,88%	-7,08%	-2,87%

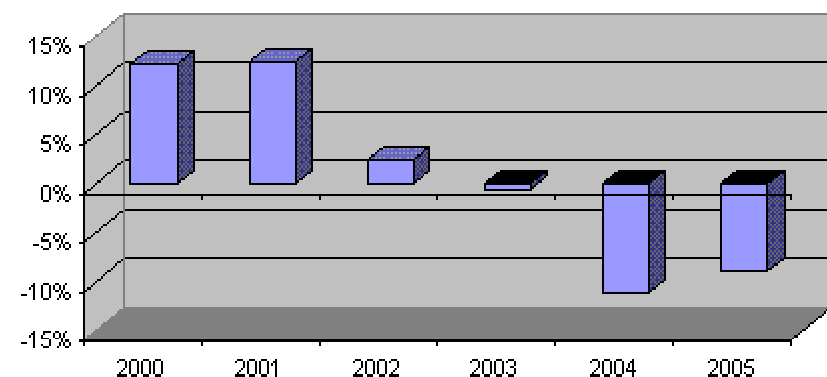
DVP

	2000	2001	2002	2003	2004	2005
Police	21 439	22 974	22 209	21 557	19724	17 285
Gendarmerie	19 458	23 057	24 974	25 359	22001	20 742
Total	40 897	46 031	47 183	46 916	41 725	38 027
Evolution par rapport à l'année précédente	12,34%	12,55%	2,50%	-0,57%	-11,06%	-8,86%

Evolution de la délinquance générale en Isère

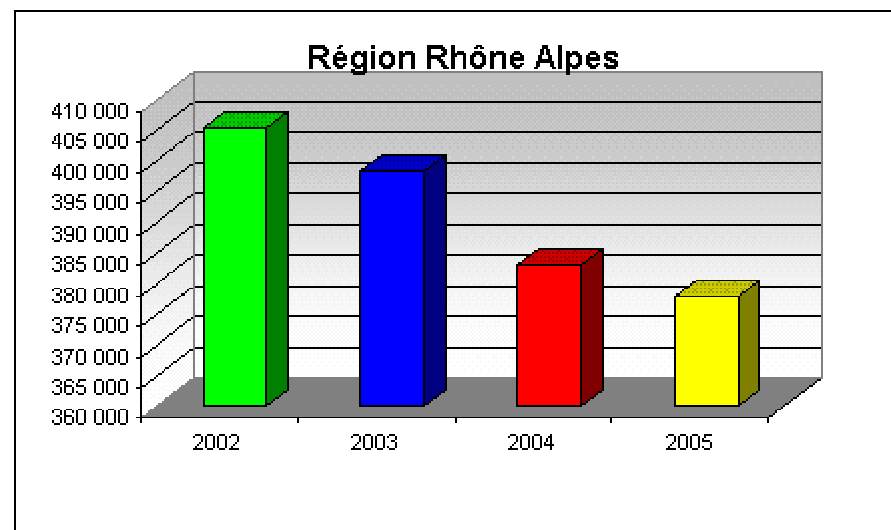
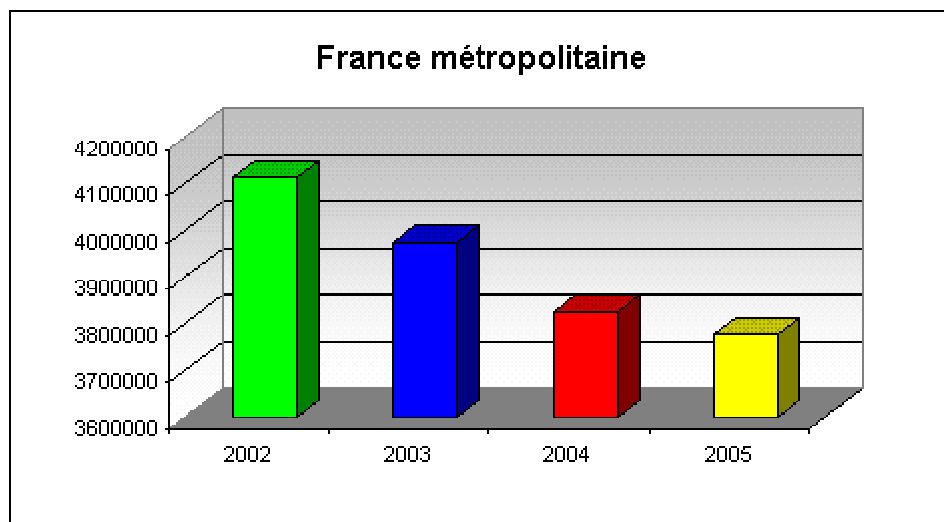


Evolution DVP en Isère



Comparée à la situation nationale et régionale, l'Isère se situe ainsi :

	2002	2003	2004	2005	2005/2004
France métropolitaine	4 113 882	3 974 694	3 825 442	3 775 838	-1,30%
Région Rhône Alpes	405 387	398 314	383 109	378014	-1,33%



Taux de criminalité : nombre de crimes et délits / nombre d'habitants

- Avec un taux de 64,21 crimes et délits pour mille habitants, l'Isère se situe au *23ème rang national* sur les 96 départements métropolitains pour l'année 2005.
- Le taux de criminalité de la France métropolitaine est de 62,35 % pour mille habitants en 2005.

II – Résultats annuels détaillés

A / Délinquance générale

• **1 - Pour la délinquance globale**, le nombre de faits constatés est de :

- zone police : 33 746 faits

soit 1652 faits en moins et une diminution de – 4,67% par rapport à 2004.

- zone gendarmerie : 39 755 faits

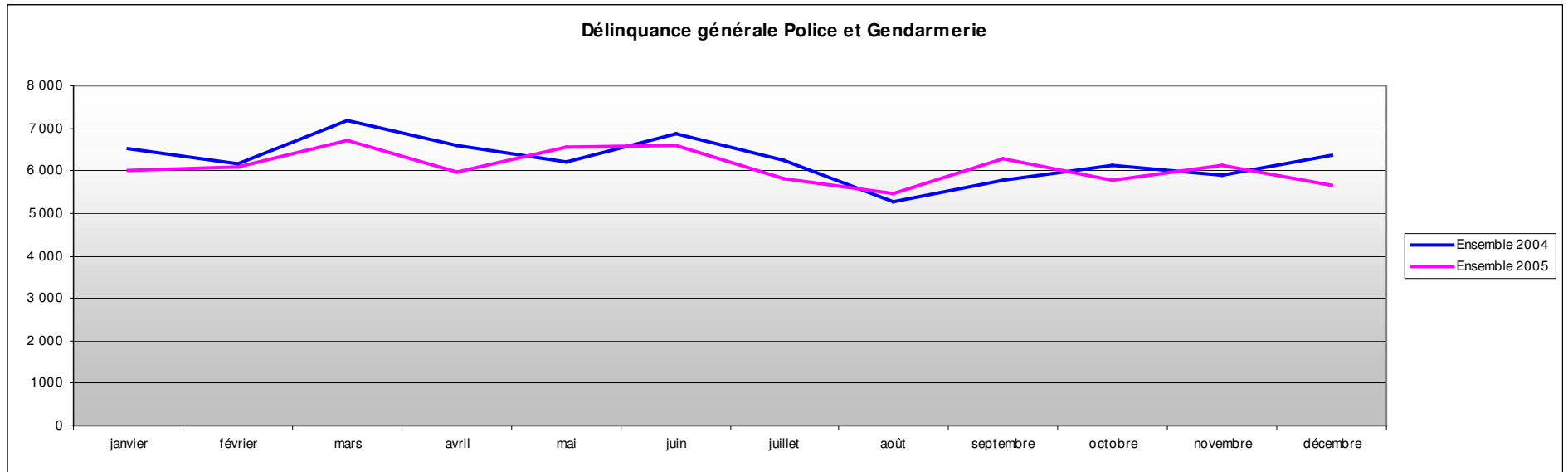
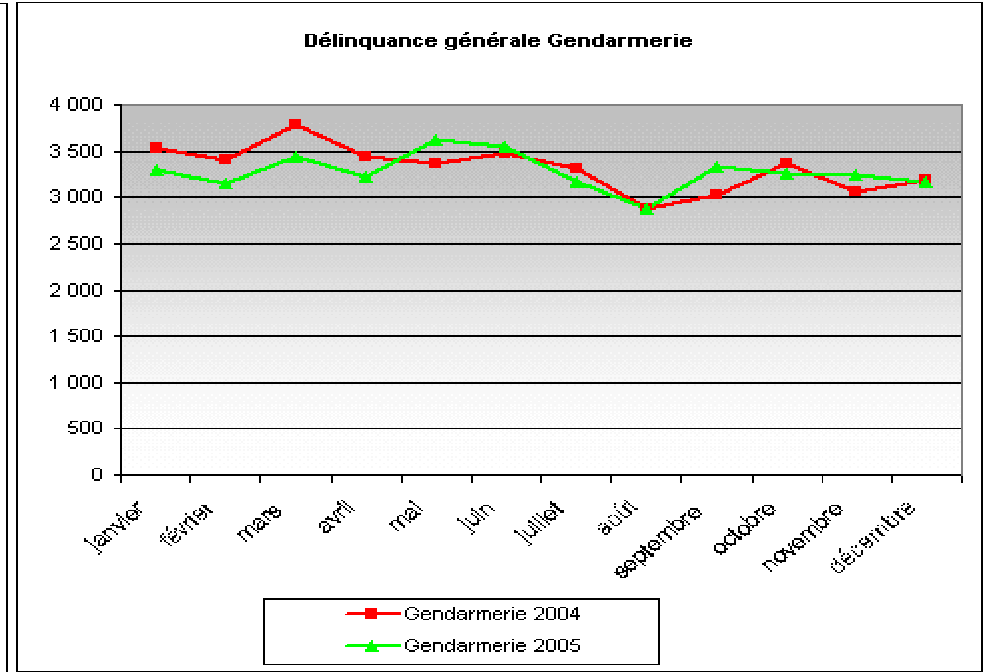
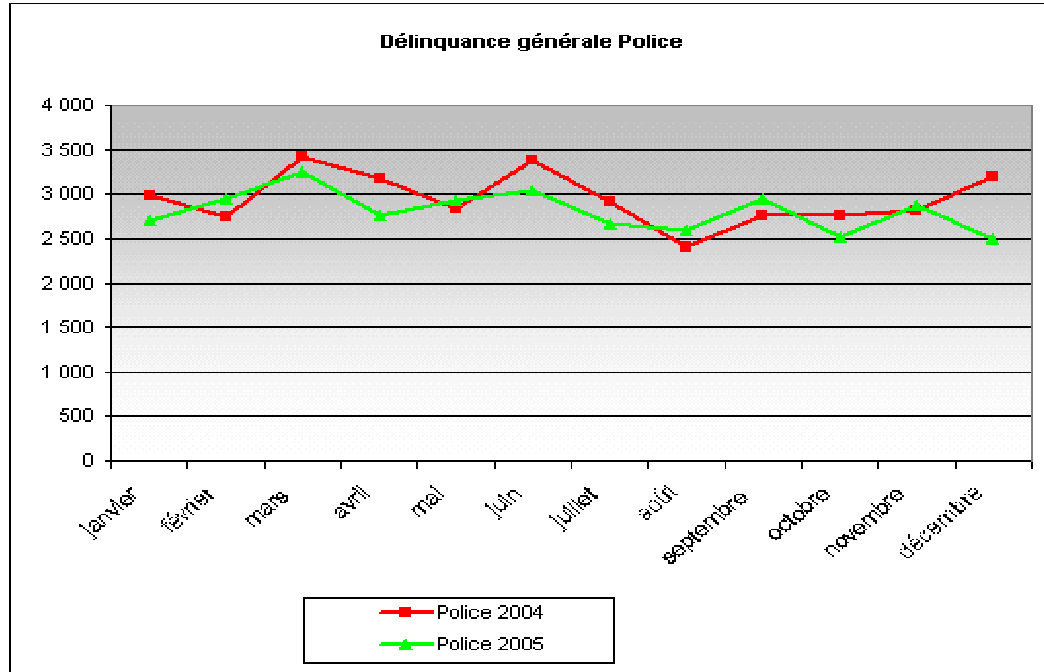
soit 520 faits en moins et une diminution de – 1,29 % par rapport à 2004.

Total : 73 501 faits soit 2172 faits en moins et une diminution de – 2,87 % par rapport à 2004.

		janvier	février	mars	avril	mai	juin	juillet	août	septembre	octobre	novembre	décembre	CVA	TOTAL
Police	2004	2 981	2 744	3 412	3 174	2 844	3 378	2 920	2 406	2 766	2 764	2 816	3 186	7	35 398
	2005	2 706	2 950	3 248	2 757	2 934	3 047	2 662	2 600	2 947	2 515	2 882	2 503	-5	33 746
	<i>Evolution</i>	-9,23%	7,51%	-4,81%	-13,14%	3,16%	-9,80%	-8,84%	8,06%	6,54%	-9,01%	2,34%	-21,44%		-4,67%
Gendarmerie	2004	3 526	3 403	3 776	3 434	3 369	3 475	3 315	2 879	3 021	3 365	3 059	3 191	462	40 275
	2005	3 295	3 142	3 447	3 218	3 627	3 542	3 170	2 880	3 337	3 261	3 232	3 163	441	39 755
	<i>Evolution</i>	-6,55%	-7,67%	-8,71%	-6,29%	7,66%	1,93%	-4,37%	0,03%	10,46%	-3,09%	5,66%	-0,88%		-1,29%
Ensemble	2004	6 507	6 147	7 188	6 608	6 213	6 853	6 235	5 285	5 787	6 129	5 875	6 377	469	75 673
	2005	6 001	6 092	6 695	5 975	6 561	6 589	5 832	5 480	6 284	5 776	6 114	5 666	436	73 501
	<i>Evolution</i>	-7,78%	-0,89%	-6,86%	-9,58%	5,60%	-3,85%	-6,46%	3,69%	8,59%	-5,76%	4,07%	-11,15%		-2,87%

* CVA = Correction de Variation Annuelle

Consolidation des chiffres des périodes intermédiaires (début et fin d'année, affaires débutées l'année précédente et finalisées en 2006).



• **2 - Pour la délinquance de voie publique**, le nombre de faits constatés a été de :

- zone police : 17 285 faits

soit 2 439 faits en moins et une diminution de – 12,37 % par rapport à 2004

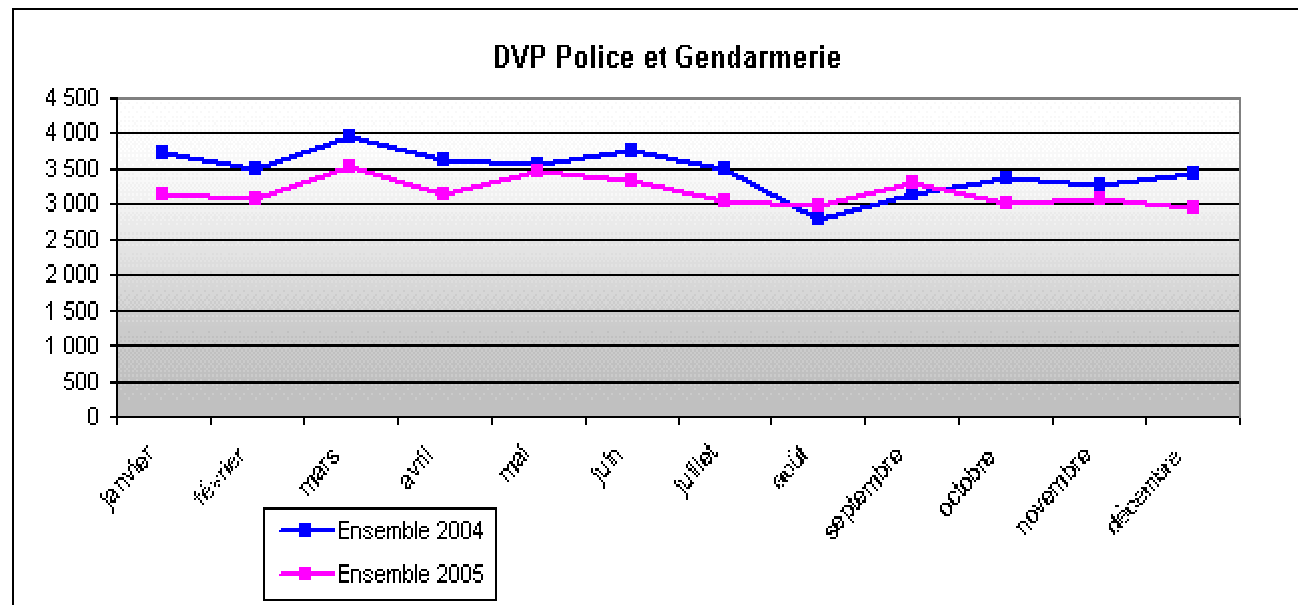
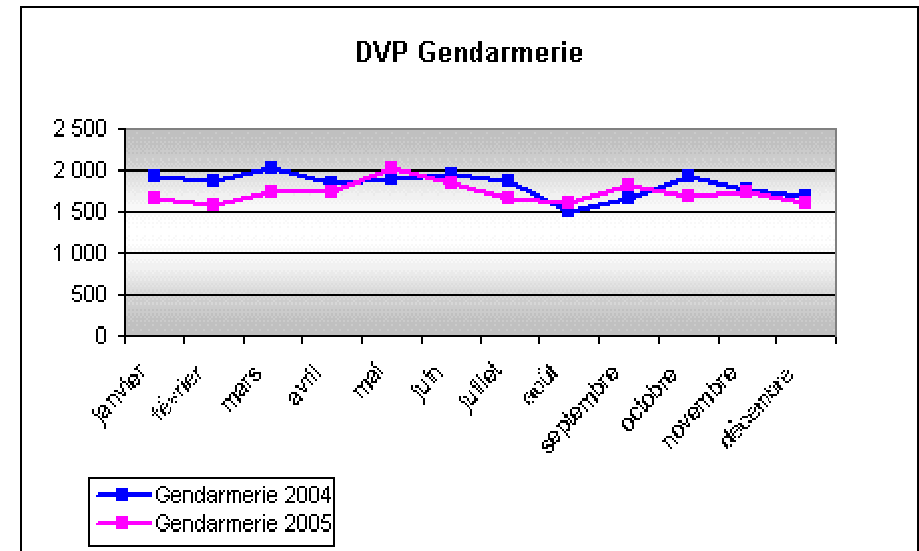
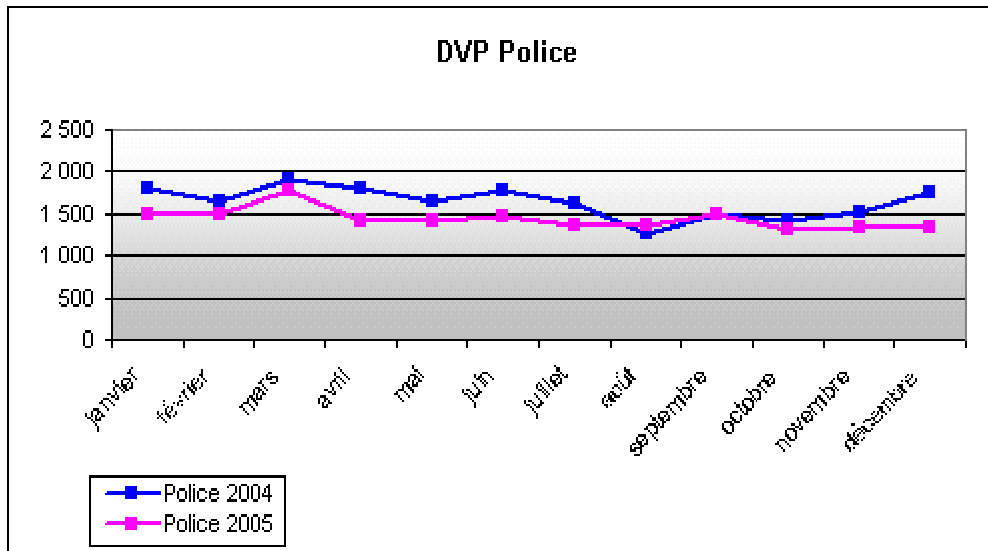
- zone de gendarmerie : 20 742 faits

soit 1 259 faits en moins et une diminution de – 5,72 % par rapport à 2004

Total : 38 027 faits soit 3 698 faits de moins et une diminution de – 8,86 % par rapport à 2004.

**Délinquance Voie
Publique**

		janvier	février	mars	avril	mai	juin	juillet	août	septembre	octobre	novembre	décembre	CVA	Annuel
Police	2004	1 803	1 655	1 915	1 802	1 656	1 796	1 634	1 271	1 493	1 424	1 523	1 753	-1	19 724
	2005	1 483	1 499	1 779	1 420	1 426	1 474	1 363	1 364	1 500	1 314	1 332	1 337	-6	17 285
	<i>Evolution</i>	<i>-17,75%</i>	<i>-9,43%</i>	<i>-7,10%</i>	<i>-21,20%</i>	<i>-13,89%</i>	<i>-17,93%</i>	<i>-16,59%</i>	<i>7,32%</i>	<i>0,47%</i>	<i>-7,72%</i>	<i>-12,54%</i>	<i>-23,73%</i>		<i>-12,37%</i>
Gendarmerie	2004	1 917	1 857	2 021	1 839	1 899	1 962	1 875	1 503	1 663	1 930	1 761	1 679	95	22 001
	2005	1 647	1 590	1 737	1 727	2 032	1 849	1 665	1 599	1 817	1 697	1 730	1 609	43	20 742
	<i>Evolution</i>	<i>-14,08%</i>	<i>-14,38%</i>	<i>-14,05%</i>	<i>-6,09%</i>	<i>7,00%</i>	<i>-5,76%</i>	<i>-11,20%</i>	<i>6,39%</i>	<i>9,26%</i>	<i>-12,07%</i>	<i>-1,76%</i>	<i>-4,17%</i>		<i>-5,72%</i>
Ensemble	2004	3 720	3 512	3 936	3 641	3 555	3 758	3 509	2 774	3 156	3 354	3 284	3 432		41 725
	2005	3 130	3 089	3 516	3 147	3 458	3 323	3 028	2 963	3 317	3 011	3 062	2 946		38 027
	<i>Evolution</i>	<i>-15,86%</i>	<i>-12,04%</i>	<i>-10,67%</i>	<i>-13,57%</i>	<i>-2,73%</i>	<i>-11,58%</i>	<i>-13,71%</i>	<i>6,81%</i>	<i>5,10%</i>	<i>-10,23%</i>	<i>-6,76%</i>	<i>-14,16%</i>		<i>-8,86%</i>



- **3 - Pour les grandes catégories d'infractions, on peut relever les évolutions suivantes :**

- **Les vols : 61,8 % des infractions**

En 2005, 45 436 vols ont été enregistrés, soit une baisse de – 8,55%.

- **Les infractions économiques et financières : 7,79 % des infractions**

5 720 infractions économiques et financières ont été constatées, soit une augmentation de +2,07 %.

- **Les crimes et délits contre les personnes : 8,33 % des infractions**

6 112 crimes et délits contre les personnes ont été enregistrés, ce qui équivaut à une progression de + 8,08 % (soit 457 faits de plus).

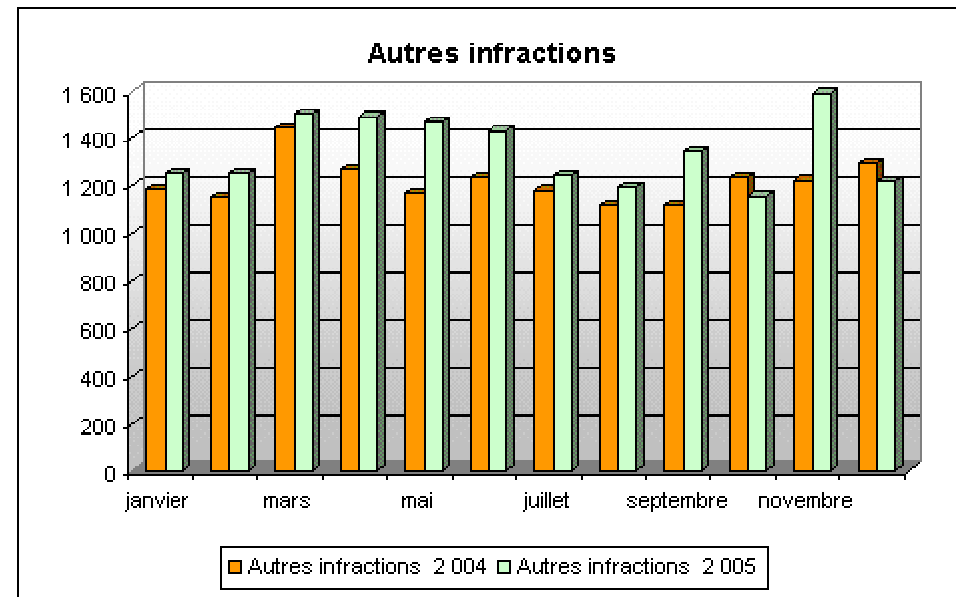
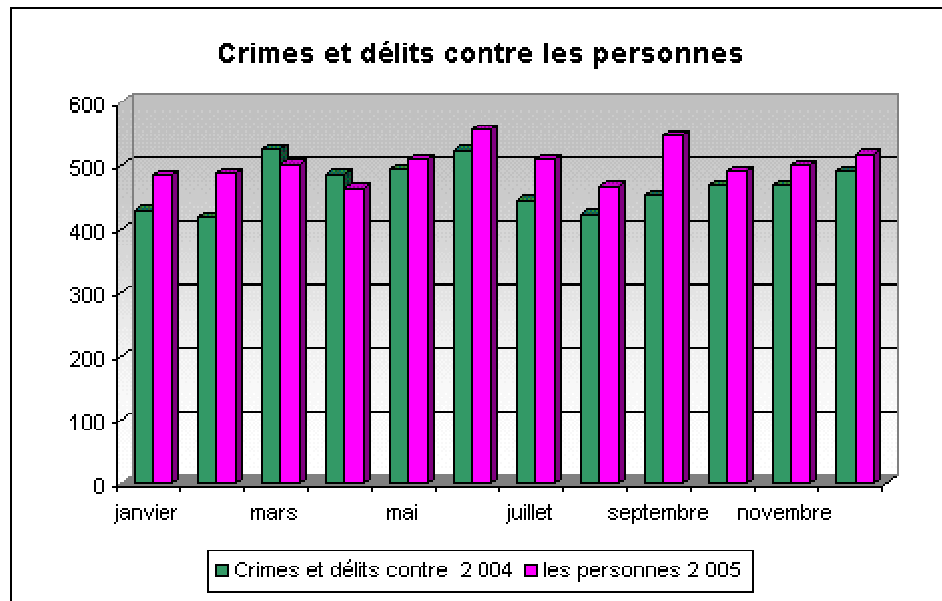
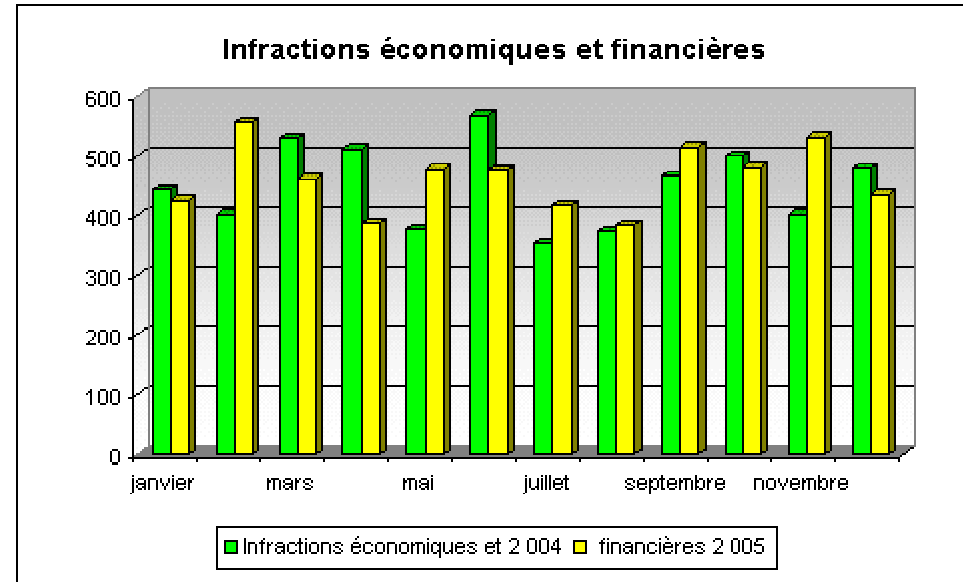
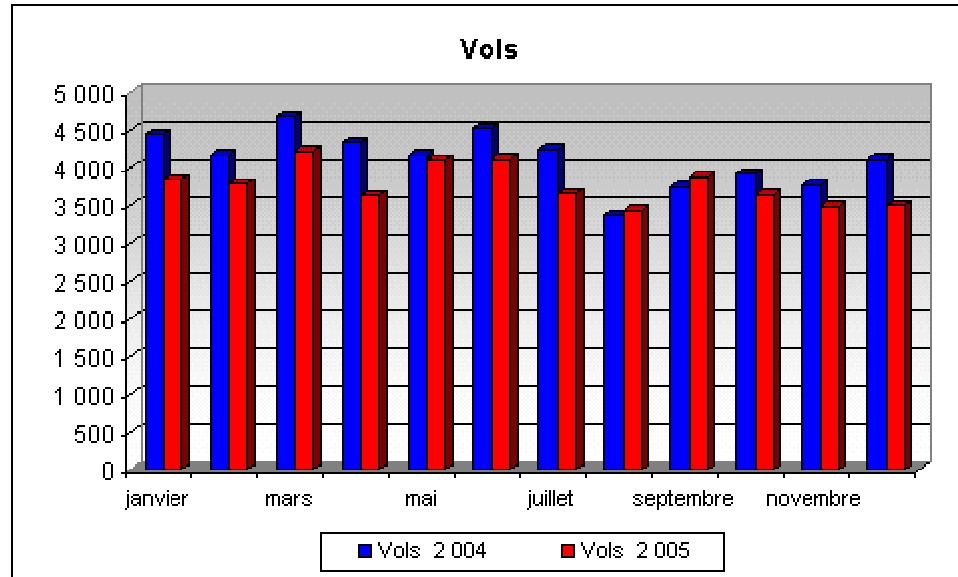
- **Les autres infractions : 22,08 % des infractions**

16 233 autres infractions ont été enregistrées, soit une hausse de 10,22 %.

		janvier	février	mars	avril	mai	juin	juillet	août	septembre	octobre	novembre	décembre	CVA	Annuels
Vols	2 004	4 447	4 174	4 692	4 344	4 176	4 524	4 256	3 370	3 747	3 925	3 782	4 114	135	49 686
	2 005	3 840	3 795	4 230	3 634	4 105	4 125	3 661	3 437	3 880	3 647	3 490	3 495	97	45 436
	évolution	-13,65%	-9,08%	-9,85%	-16,34%	-1,70%	-8,82%	-13,98%	1,99%	3,55%	-7,08%	-7,72%	-15,05%		-8,55%
Infractions économiques et financières	2 004	443	402	529	511	376	568	353	374	466	499	402	480	201	5 604
	2 005	425	556	462	387	478	476	417	384	515	482	531	435	172	5 720
	évolution	-4,06%	38,31%	-12,67%	-24,27%	27,13%	-16,20%	18,13%	2,67%	10,52%	-3,41%	32,09%	-9,38%		2,07%
Crimes et délits contre les personnes	2 004	430	419	524	486	493	523	445	423	454	469	468	490	31	5 655
	2 005	485	488	501	464	510	557	509	467	547	491	500	517	76	6 112
	évolution	12,79%	16,47%	-4,39%	-4,53%	3,45%	6,50%	14,38%	10,40%	20,48%	4,69%	6,84%	5,51%		8,08%
Autres infractions	2 004	1 187	1 152	1 443	1 267	1 168	1 238	1 181	1 118	1 120	1 236	1 223	1 293	102	14 728
	2 005	1 251	1 253	1 502	1 490	1 468	1 431	1 245	1 192	1 342	1 156	1 593	1 219	91	16 233
	évolution	5,39%	8,77%	4,09%	17,60%	25,68%	15,59%	5,42%	6,62%	19,82%	-6,47%	30,25%	-5,72%		10,22%
TOTAL	2 004	6 507	6 147	7 188	6 608	6 213	6 853	6 235	5 285	5 787	6 129	5 875	6 377	469	75 673
	2 005	6 001	6 092	6 695	5 975	6 561	6 589	5 832	5 480	6 284	5 776	6 114	5 666	436	73 501
	évolution	-7,78%	-0,89%	-6,86%	-9,58%	5,60%	-3,85%	-6,46%	3,69%	8,59%	-5,76%	4,07%	-11,15%		-2,87%

* CVA = Correction de Variation Annuelle

Consolidation des chiffres des périodes intermédiaires (début et fin d'année, affaires débutées l'année précédente et finalisées en 2006).



• **4 – Le taux d'élucidation est le rapport des faits élucidés sur les faits constatés ; on peut relever les évolutions suivantes**

- Pour la police, le taux d'élucidation pour 2005 est supérieure en moyenne à celui pour 2004.
- On constate la même évolution pour la gendarmerie sauf pour les trois mois de janvier, mai et juin où la tendance est inversée.
-

Evolution du nombre de faits constatés :

Faits élucidés		janvier	février	mars	avril	mai	juin	juillet	août	septembre	octobre	novembre	décembre	CVA*	Annuel
Police	2004	666	689	958	880	735	864	674	587	735	814	738	837	1	9 178
	2005	790	982	924	744	873	924	695	639	804	719	903	830	8	9 835
	Evolution	18,62%	42,53%	-3,55%	-15,45%	18,78%	6,94%	3,12%	8,86%	9,39%	-11,67%	22,36%	-0,84%		7,16%
Gendarmerie	2004	1 367	631	742	763	845	757	834	613	659	748	733	988	167	9 847
	2005	654	673	782	750	629	633	1 444	639	711	937	1 399	1 124	93	10 468
	Evolution	-52,16%	6,66%	5,39%	-1,70%	-25,56%	-16,38%	73,14%	4,24%	7,89%	25,27%	90,86%	13,77%		6,31%
Ensemble	2004	2 033	1 320	1 700	1 643	1 580	1 621	1 508	1 200	1 394	1 562	1 471	1 825	168	19 025
	2005	1 444	1 655	1 706	1 494	1 502	1 557	2 139	1 278	1 515	1 656	2 302	1 954	101	20 303
	Evolution	-28,97%	25,38%	0,35%	-9,07%	-4,94%	-3,95%	41,84%	6,50%	8,68%	6,02%	56,49%	7,07%		6,72%

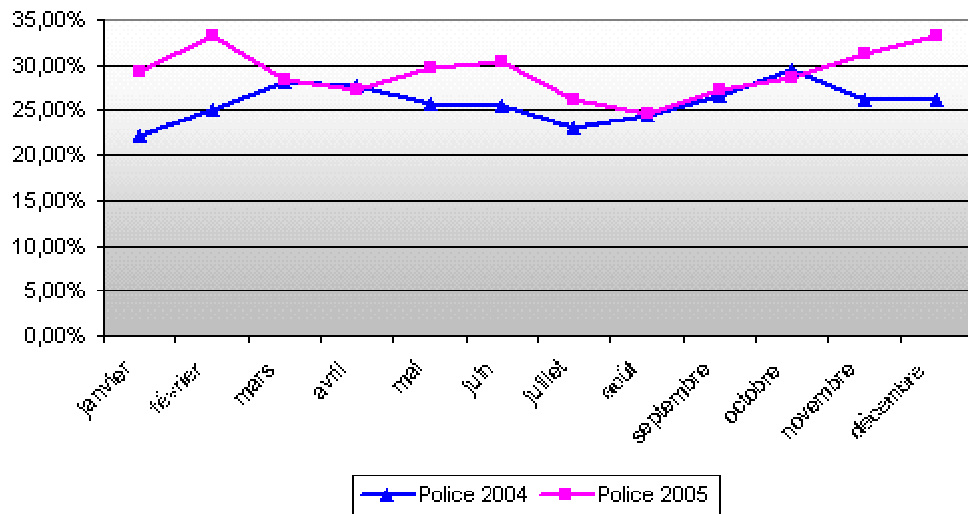
* CVA = Correction de Variation Annuelle

Consolidation des chiffres des périodes intermédiaires (début et fin d'année, affaires débutées l'année précédentes et finalisées en 2005).

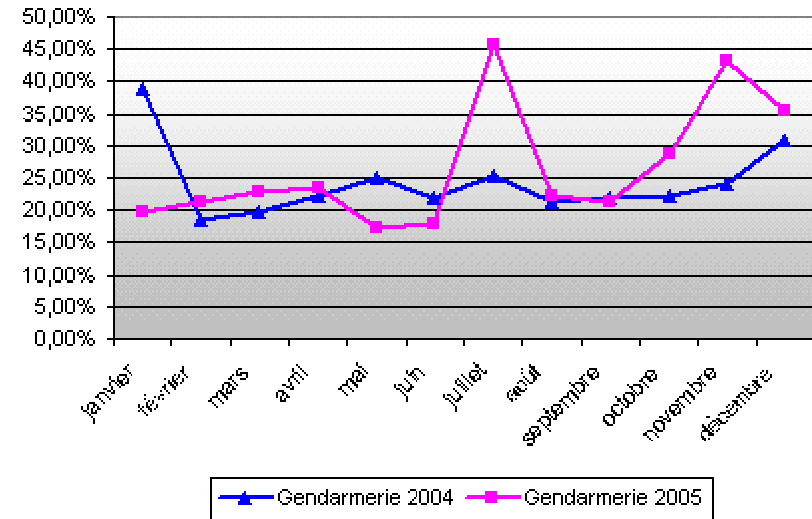
Evolution du taux d'élucidation :

Taux d'élucidation		janvier	février	mars	avril	mai	juin	juillet	août	septembre	octobre	novembre	décembre	Annuel
Police	2004	22,34%	25,11%	28,08%	27,74%	25,84%	25,58%	23,08%	24,40%	26,57%	29,45%	26,21%	26,27%	25,93%
	2005	29,19%	33,29%	28,45%	27,21%	29,75%	30,32%	26,11%	24,58%	27,28%	28,59%	31,33%	33,16%	29,14%
	Evolution	30,67%	32,57%	1,32%	-1,91%	15,13%	18,56%	13,11%	0,74%	2,67%	-2,93%	19,56%	26,22%	12,40%
Gendarmerie	2004	38,77%	18,54%	19,65%	22,22%	25,08%	21,78%	25,16%	21,29%	21,81%	22,23%	23,96%	30,96%	24,45%
	2005	19,85%	21,42%	22,69%	23,31%	17,34%	17,87%	45,55%	22,19%	21,31%	28,73%	43,29%	35,54%	26,33%
	Evolution	-48,80%	15,52%	15,45%	4,89%	-30,86%	-17,96%	81,06%	4,21%	-2,33%	29,26%	80,64%	14,77%	7,70%
Ensemble	2004	31,24%	21,47%	23,65%	24,87%	25,43%	23,65%	24,19%	22,71%	24,09%	25,49%	25,04%	28,62%	25,14%
	2005	24,06%	27,17%	25,48%	25,10%	22,89%	23,63%	36,68%	23,32%	24,11%	28,67%	37,65%	34,49%	27,62%
	Evolution	-22,98%	26,51%	7,74%	0,92%	-9,98%	-0,10%	51,65%	2,71%	0,08%	12,50%	50,37%	20,50%	9,87%

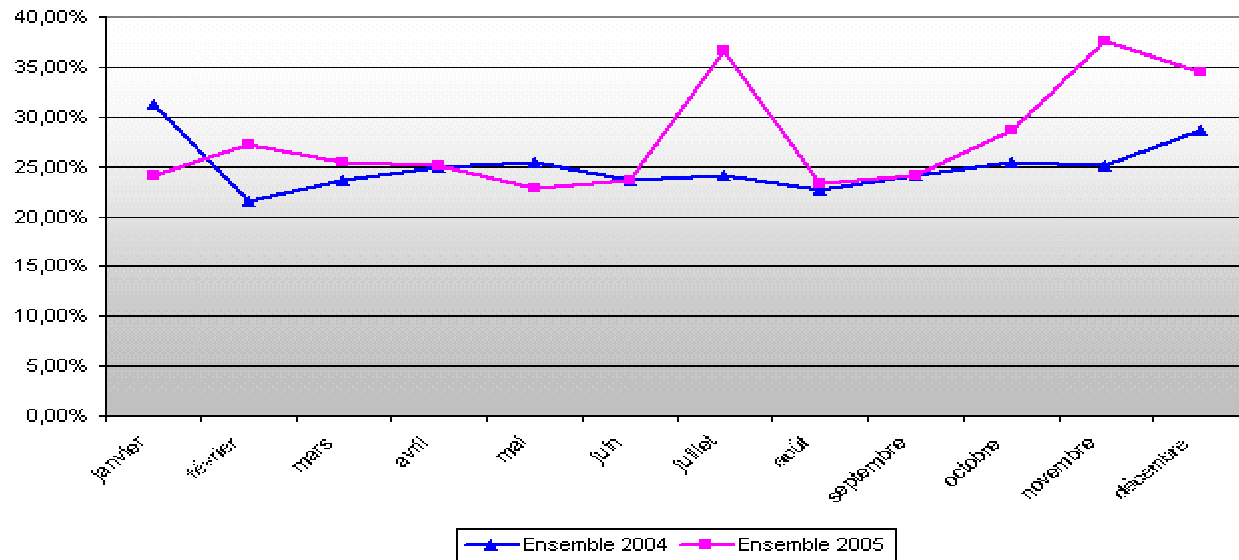
Taux d'élucidation Police



Taux d'élucidation Gendarmerie



Taux d'élucidation Police et Gendarmerie



B / Catégories d'infractions nouvellement individualisées : violences urbaines et violences aux personnes

A la fin de l'année 2004, le ministre de l'intérieur a instauré une nouvelle grille d'analyse d'infractions spécifiques et a demandé aux services de police et de gendarmerie de mettre en place des tableaux avec des indicateurs. Il s'agit d'identifier les violences urbaines et les violences aux personnes.

En complément de ce dispositif d'identification des faits de violences, en juin et août 2005, un plan de lutte contre les violences aux personnes et un plan de lutte contre les violences urbaines ont été élaborés et signés par le préfet, conformément aux directives ministérielles.

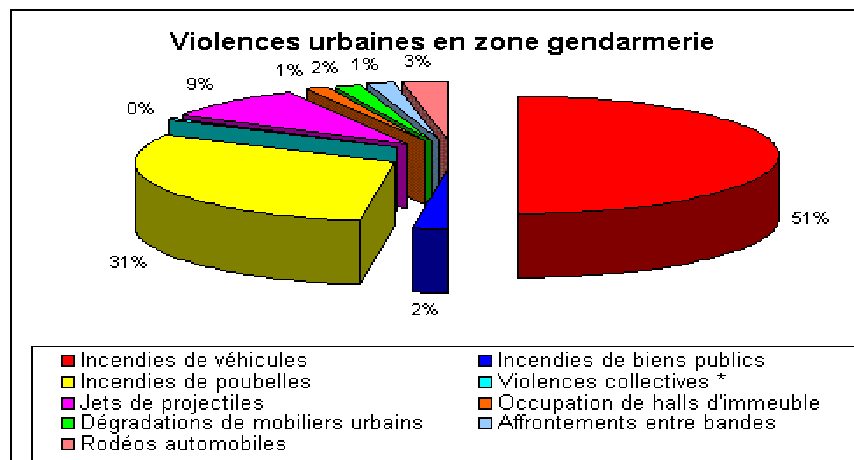
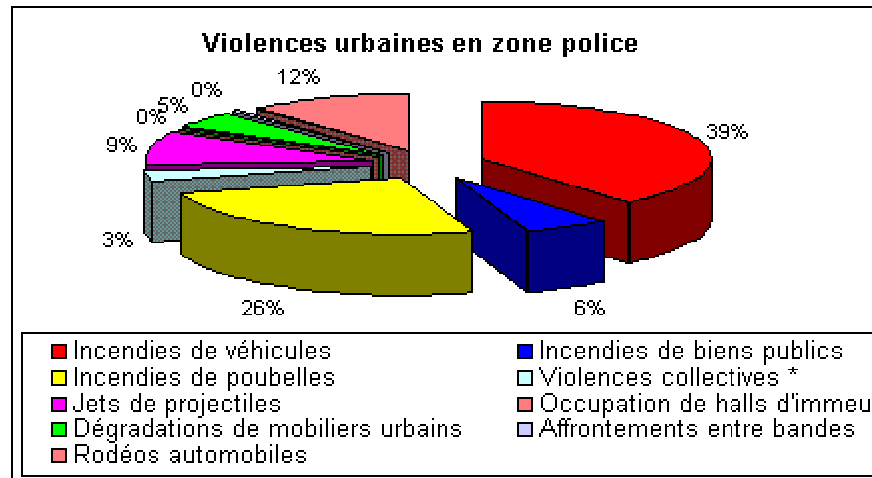
Les violences urbaines s'imputent essentiellement sur la délinquance générale ; les violences aux personnes, pour les indicateurs de violences physiques crapuleuses, entrent dans les faits de délinquance de voie publique.

- **1 – Les violences urbaines regroupent les délits suivants** : incendies de véhicules, incendies de biens publics, incendies de poubelles, violences collectives à l'encontre des services de sécurité, de secours et de santé, jets de projectiles, occupations de halls d'immeubles, dégradations de mobiliers urbains, affrontement entre bandes, rodéos automobiles.

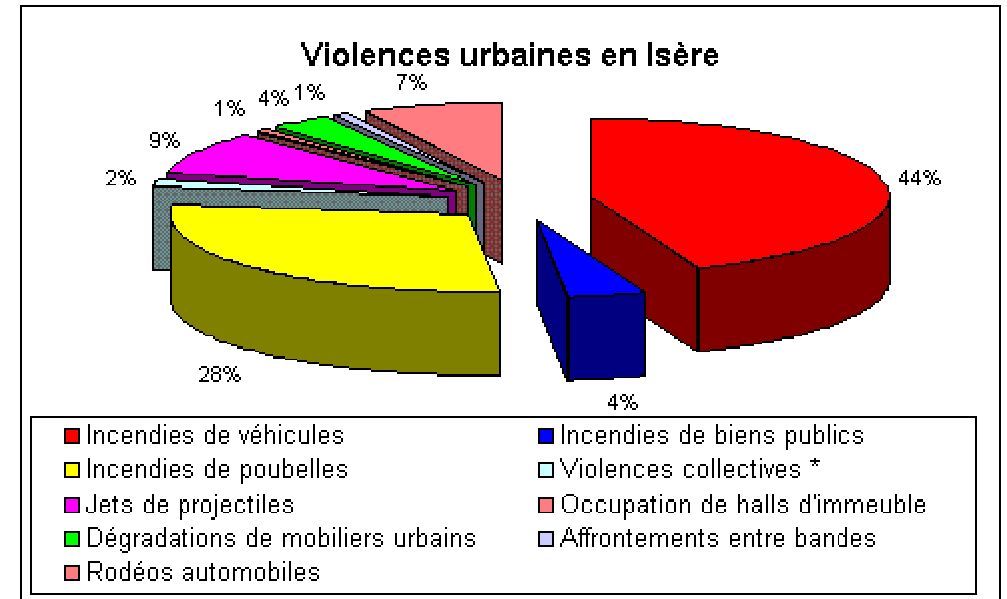
Elles ne sont pas uniquement localisées dans les grandes agglomérations, mais sont presque équitablement réparties en zone police et en zone gendarmerie dans tout le département.

Violences urbaines zone police	2005
Incendies de véhicules	756
Incendies de biens publics	114
Incendies de poubelles	506
Violences collectives *	58
Jets de projectiles	175
Occupation de halls d'immeuble	0
Dégradations de mobiliers urbains	100
Affrontements entre bandes	3
Rodéos automobiles	227
Total	1 939

Violences urbaines zone gendarmerie	2005
Incendies de véhicules	911
Incendies de biens publics	44
Incendies de poubelles	563
Violences collectives *	6
Jets de projectiles	165
Occupation de halls d'immeuble	25
Dégradations de mobiliers urbains	34
Affrontements entre bandes	26
Rodéos automobiles	53
Total	1 827



Violences urbaines département	2005
Incendies de véhicules	1 667
Incendies de biens publics	158
Incendies de poubelles	1 069
Violences collectives *	64
Jets de projectiles	340
Occupation de halls d'immeuble	25
Dégradations de mobiliers urbains	134
Affrontements entre bandes	29
Rodéos automobiles	280
Total	3 766



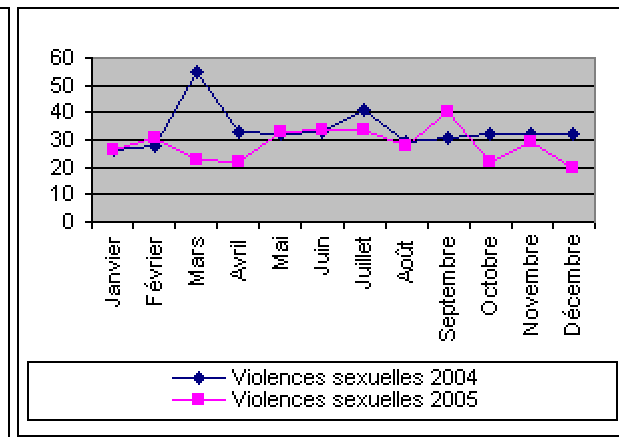
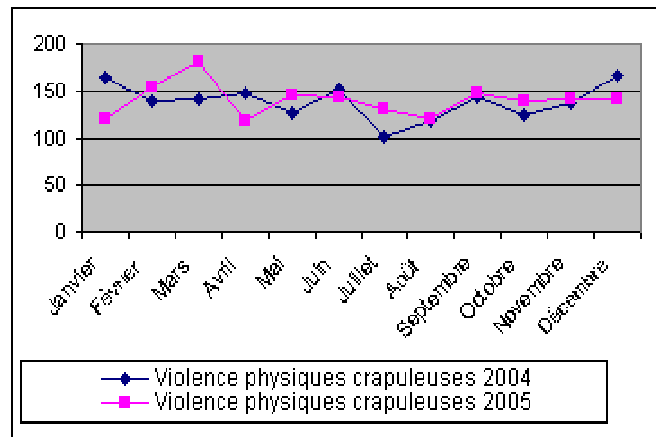
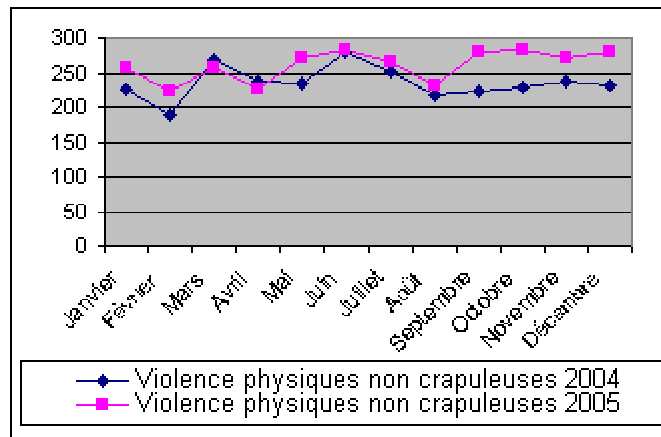
2 – Les violences aux personnes regroupent les délits suivants :

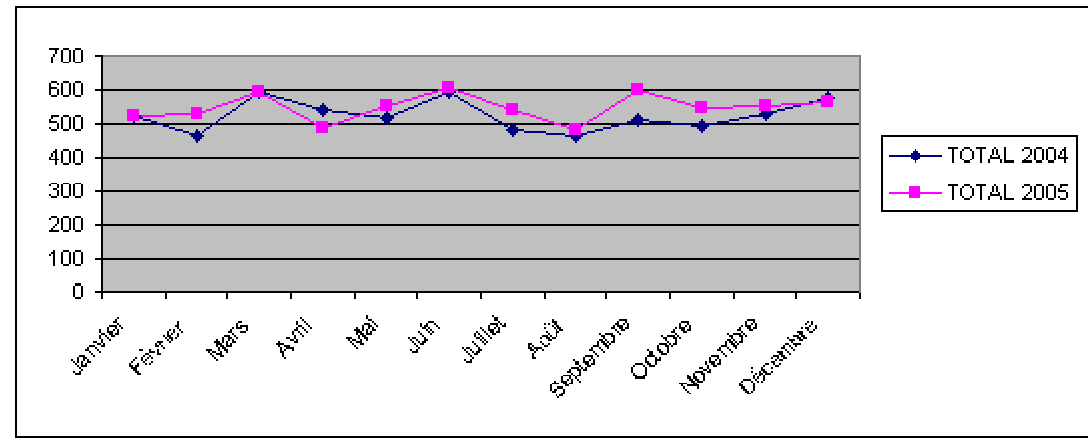
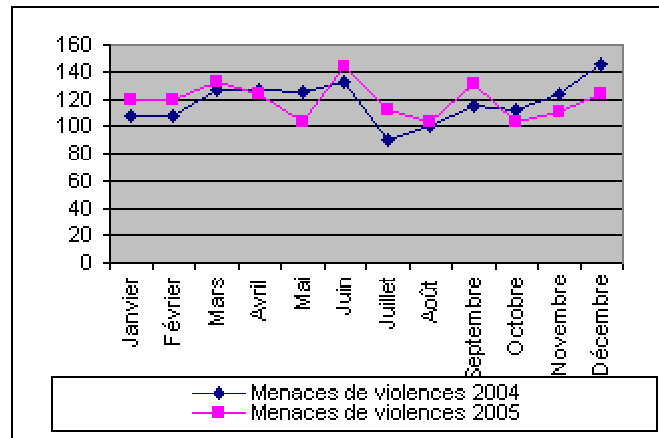
- **les violences physiques non crapuleuses** : homicides et tentatives d'homicides pour d'autres motifs ; coups et blessures volontaires ; prises d'otages dans un autre but ; séquestrations ; homicides contre enfant de moins de 15 ans ; violences, mauvais traitements et abandons d'enfants ; violences à dépositaires de l'autorité.
- **les violences physiques crapuleuses** : règlements de comptes entre malfaiteurs ; homicides et tentatives d'homicides pour voler ; prises d'otages à l'occasion de vols ; vols à main armée avec arme à feu ou avec arme blanche ; vols avec violence sans arme.
- **les violences sexuelles** : viols ; harcèlements sexuels et autres agressions sexuelles.
- **les menaces de violences** : menaces ou chantages pour extorsion ou dans un autre but.

		Janvier	Février	Mars	Avril	Mai	Juin	Juillet	Août	Septembre	Octobre	Novembre	Décembre	C.V.A.	Total
VIOLENCES PHYSIQUES NON CRAPULEUSES	Homicides pour d'autres motifs	4	1	0	0	0	2	4	3	2	2	2	1	-1	20
	Tentatives d'hom. pour d'autres motifs	1	0	0	0	0	0	1	2	0	6	5	3		18
	Coups et blessures volontaires	199	173	205	178	212	230	223	182	231	235	201	204	39	2512
	Prises d'otages dans un autre but	0	0	0	0	0	0	0	0	0	0	0	0	1	1
	Séquestrations	3	1	4	0	0	2	2	4	1	6	2	8	-1	32
	Homicides c/ enfants moins 15 ans	0	0	0	0	0	1	0	1	0	1	0	0		3
	Violences, mauvais trait. et ab. d'enfants	19	17	20	19	23	19	12	18	19	12	20	27	1	226
	Violences à dépositaires de l'autorité	31	32	29	29	37	29	24	21	28	22	41	36	2	361
	Total	257	224	258	226	272	283	266	231	281	284	271	279	41	3173
VIOLENCES PHYSIQUES CRAPULEUSES	Règlements de compte entre malfaiteurs	0	0	1	1	0	0	0	0	0	0	0	0		2
	Homicides pour voler et à l'occasion de vols	0	0	0	0	0	0	0	0	0	1	0	0		1
	Tent. d'hom. pour voler et à l'occ. de vols	0	0	1	0	0	0	0	0	0	0	0	0		1
	Prises d'otages à l'occasion de vols	0	0	0	0	0	2	0	0	1	0	0	0	-1	2
	Vols à main armée avec arme à feu	10	13	25	10	7	9	8	4	8	4	13	17		128
	Vols avec arme blanche	15	31	17	14	18	13	14	18	16	21	18	14	2	211
	Vols avec violences sans arme	94	110	138	92	121	120	109	99	122	112	111	110	2	1340
	Total	119	154	182	117	146	144	131	121	147	138	142	141	3	1685
VIOLENCES SEXUELLES	Viols	7	17	11	11	14	19	13	17	13	11	17	9		159
	Harc. sexuels et autres agress. Sexuelles	19	14	12	11	19	15	21	11	27	11	12	11	3	186
	Total	26	31	23	22	33	34	34	28	40	22	29	20	3	345
MENACES DE VIOLENCES	Menaces ou chantages pour extorsion	14	14	15	16	14	26	15	14	20	16	18	10	-2	190
	Menaces ou chantages dans un autre but	106	106	118	107	89	118	97	90	111	87	93	113	16	1251
	Total	120	120	133	123	103	144	112	104	131	103	111	123	14	1441
TOTAL		522	529	596	488	554	605	543	484	599	547	553	563	61	6644

Comparaison 2005/2004 :

		Janvier	Février	Mars	Avril	Mai	Juin	Juillet	Août	Septembre	Octobre	Novembre	Décembre	C.V.A.	Total
Violence physiques non crapuleuses	2004	226	188	269	237	235	280	251	217	224	229	236	232	20	2844
	2005	257	224	258	226	272	283	266	231	281	284	271	279	41	3173
	Evolution	13,72%	19,15%	-4,09%	-4,64%	15,74%	1,07%	5,98%	6,45%	25,45%	24,02%	14,83%	20,26%		11,57%
Violence physiques crapuleuses	2004	165	140	142	148	126	152	101	117	144	124	137	167	1	1664
	2005	119	154	182	117	146	144	131	121	147	138	142	141	3	1685
	Evolution	-27,88%	10,00%	28,17%	-20,95%	15,87%	-5,26%	29,70%	3,42%	2,08%	11,29%	3,65%	-15,57%		1,26%
Violences sexuelles	2004	26	28	55	33	32	33	41	29	31	32	32	32	4	408
	2005	26	31	23	22	33	34	34	28	40	22	29	20	3	345
	Evolution	0,00%	10,71%	-58,18%	-33,33%	3,13%	3,03%	-17,07%	-3,45%	29,03%	-31,25%	-9,38%	-37,50%		-15,44%
Menaces de violences	2004	107	107	126	126	125	132	90	100	115	112	123	146	5	1414
	2005	120	120	133	123	103	144	112	104	131	103	111	123	14	1441
	Evolution	12,15%	12,15%	5,56%	-2,38%	-17,60%	9,09%	24,44%	4,00%	13,91%	-8,04%	-9,76%	-15,75%		1,91%
TOTAL	2004	524	463	592	544	518	597	483	463	514	497	528	577	30	6330
	2005	522	529	596	488	554	605	543	484	599	547	553	563	61	6644
	Evolution	-0,38%	14,25%	0,68%	-10,29%	6,95%	1,34%	12,42%	4,54%	16,54%	10,06%	4,73%	-2,43%		4,96%





III - Répartition géographique

A / La Police nationale (direction départementale de la sécurité publique)

La *Police nationale* a la charge d'environ 340 000 habitants, soit 31 % de la population de l'Isère.
En 2005, avec 33 746 faits constatés, la DDSP a appréhendé 45,91 % de la délinquance départementale.

Elle est présente sur 4 circonscriptions de sécurité publique :

⇒ **CSP de Grenoble** : sur le territoire des communes de Grenoble, Echirolles, Saint Martin d'Hères, Fontaine, La Tronche, Saint Martin le Vinoux, et Gières depuis le 1/1/2004.

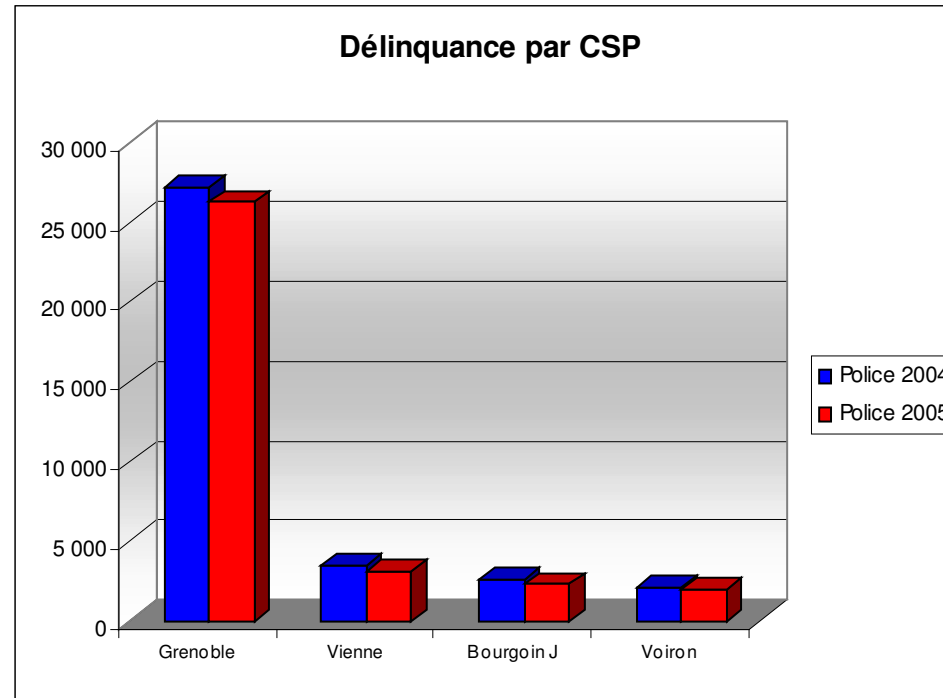
26 216 crimes et délits ont été constatés en 2005 contre 27 191 en 2004, soit **une baisse** de la délinquance de – **3,58 %**.

⇒ **CSP de Vienne** : **3 119** crimes et délits enregistrés en 2005 contre 3 439 en 2004, soit **une baisse de – 9,30%**.

⇒ **CSP de Bourgoin-Jallieu** : **2 275** crimes et délits enregistrés en 2005 contre 2 610 crimes et délits en 2004, soit **une baisse de – 12,83 %**.

⇒ **CSP de Voiron** : **2 004** crimes et délits enregistrés en 2005 contre 2 094 crimes et délits en 2004, soit **une baisse de – 4,30 %**.

CSP		Grenoble	Vienne	Bourgoin J	Voiron
Police	2004	27 191	3439	2 610	2098
	2005	26 216	3119	2 275	2004
	<i>Evolution</i>	-3,58%	-9,30%	-12,83%	-4,30%



B / La Gendarmerie nationale (Groupement départemental de l'Isère)

Elle couvre le reste du département, soit 524 communes regroupant près de 750 000 habitants (69% de la population).

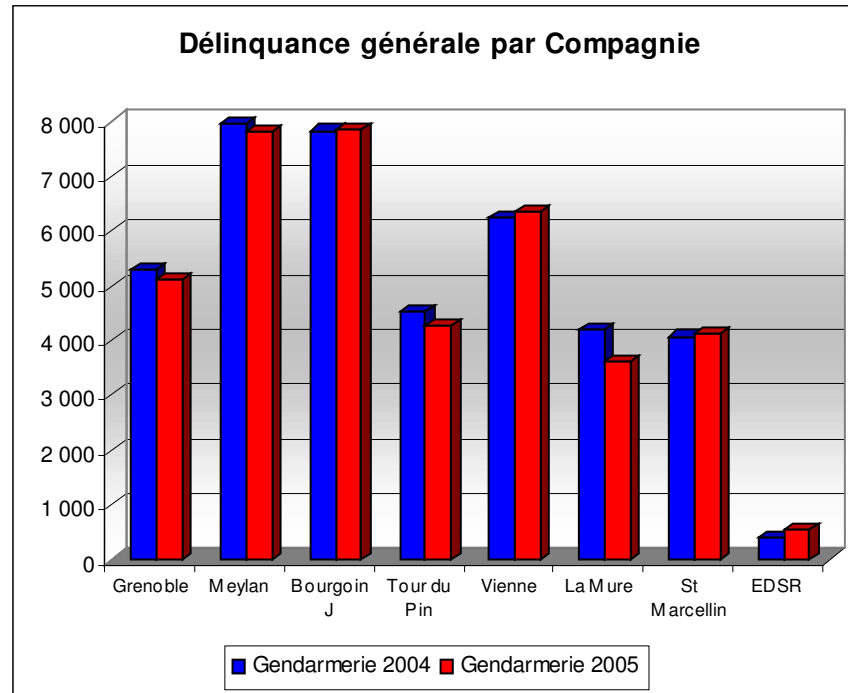
En 2005, avec 39 755 faits constatés, la Gendarmerie a appréhendé 54,09 % de la délinquance départementale.

Le groupement est composé de 60 brigades constituant 18 communautés de brigades et 20 brigades autonomes, et regroupées en 7 compagnies : Grenoble, Meylan, Vienne, Bourgoin-Jallieu, Saint-Marcellin, La Mure, La Tour du Pin.

- > **La compagnie de Grenoble** : 5112 crimes et délits enregistrés en 2005 contre 5311 crimes et délits en 2004, soit **une baisse de – 3,75 %**
- > **La compagnie de Meylan** : 7812 crimes et délits enregistrés en 2005 contre 7960 crimes et délits en 2004, soit **une baisse de – 1,86 %**
- > **La compagnie de Vienne** : 6358 crimes et délits enregistrés en 2005 contre 6240 crimes et délits en 2004, soit **une hausse de + 1,89 %**
- > **La compagnie de Bourgoin Jallieu** : 7855 crimes et délits enregistrés en 2005 contre 7844 faits en 2004, soit **une hausse de + 0,14 %**
- > **La compagnie de St Marcellin** : 4120 crimes et délits enregistrés en 2005 contre 4079 crimes et délits en 2004, soit **une hausse de +1,01 %**
- > **La compagnie de La Mure** : 3614 crimes et délits enregistrés en 2005 contre 4189 crimes et délits en 2004, soit **une baisse de – 13,73 %**
- > **La compagnie de La Tour du Pin** : 4277 crimes et délits enregistrés en 2005 contre 4520 faits en 2004, soit **une baisse de – 5,38 %**

➤ **EDSR** : 544 crimes et délits enregistrés en 2005 contre 403 faits en 2004, soit **une hausse de + 34,99 %**.

Compagnies		Grenoble	Meylan	Bourgoin J	Tour du Pin	Vienne	La Mure	St Marcellin	EDSR
Gendarmerie	2004	5 311	7960	7844	4 520	6 240	4 189	4 079	403
	2005	5 112	7812	7855	4 277	6 358	3 614	4 120	544
	Evolution	-3,75%	-1,86%	0,14%	-5,38%	1,89%	-13,73%	1,01%	34,99%



IV – La mobilisation des acteurs locaux

L'année 2005 a été marquée par la mise en œuvre pour la troisième année consécutive de nombreux dispositifs territoriaux de sécurité et de coopération pour la prévention et la lutte contre la délinquance (créés par le décret du 17 juillet 2002), que ce soit aux niveaux départemental, intercommunal ou communal.

Ces instances de concertation permettent de mobiliser tous les acteurs locaux, élus, magistrats, services de police et gendarmerie, organismes publics et privés concernés par la lutte contre l'insécurité.

La conférence départementale de sécurité de l'Isère

Elle a pour missions de décliner les orientations décidées par le Gouvernement en matière de sécurité intérieure et d'animer la lutte contre la délinquance.

Co-présidée par le préfet et le procureur général de Grenoble, elle réunit régulièrement les procureurs, tous les chefs des services de l'Etat concernés par les questions de sécurité ainsi que les sous-préfets.

Installée dès septembre 2002, la conférence s'est réunie 5 fois en 2003, 5 fois en 2004 et 6 fois en 2005.

Parmi les sujets traités en 2005 : la lutte contre le travail illégal, les violences urbaines, les troubles psychiques des délinquants, la sécurité des établissements pénitentiaires, la sécurité routière, la lutte contre les violences aux personnes, les conseils locaux de sécurité et de prévention de la délinquance, l'économie souterraine et les gens du voyage.

Le conseil départemental de prévention

Installé en décembre 2003, il s'est réuni deux fois en 2005. Les principaux sujets traités ont été : la présentation de la charte départementale de sécurité routière ; le bilan de la délinquance ; la présentation du plan national de lutte contre la toxicomanie et le point sur les actions engagées au niveau départemental ; le bilan de la semaine de la sécurité routière ; le plan de lutte contre les violences aux personnes ; l'évolution des structures de concertation : conseils locaux de sécurité et de prévention de la délinquance (CLSPD), conseils intercommunaux de sécurité et de prévention de la délinquance (CISPD) et contrats locaux de sécurité (CLS).

Ce conseil est présidé par le préfet. Le président du conseil général ou son représentant et le procureur de la République de Grenoble en sont les vice-présidents.

Des réunions partenariales pour faire face à des situations spécifiques

- Réunions avec les élus sur les violences urbaines dans le cadre du plan de lutte contre les violences urbaines ;
- Réunions de préparation des grands événements (fêtes de fin d'année, mondial du snowboard, matchs à risques...) ;
- Réunions sur la prévention de la délinquance (avec notamment la prise en compte de l'accueil des victimes ; la présentation du travail avec le Conseil Général sur les violences intra familiales ;...).

V – L'engagement des services de police et de gendarmerie

Les résultats obtenus en 2005 sont notamment la conséquence de l'action de fond et de la mobilisation engagées par les forces de police et de gendarmerie nationales, pour faire reculer la délinquance dans le département.

Cet effort continuera en 2006 grâce en particulier à la poursuite de l'adaptation des moyens, à la mobilisation des services de police, de gendarmerie ainsi qu'à celle de tous les acteurs concernés, au premier rang desquels les maires.

Une augmentation importante des faits élucidés

Le nombre des affaires élucidées est en hausse : **+ 6,72 %**.

20 303 affaires ont été élucidées en 2005 contre 19 025 en 2004 et 18 128 en 2003 (soit + 11,99 % sur trois ans).

Le taux d'élucidation est de 27,62 %.

Une adaptation des services

- Renforcement des moyens dans les zones connaissant les augmentations de délinquance les plus importantes, en particulier par l'apport permanent de renfort d'un escadron de gendarmes mobiles et d'unités de CRS.
- Adaptation de l'organisation des services aux évolutions de la délinquance, et particulièrement pour renforcer la présence sur la voie publique en particulier aux heures les plus sensibles (soirée et la nuit).
- Des actions ciblées contre certaines formes de délinquance (trafics, économie souterraine...) notamment en mobilisant le groupe régional d'intervention, en créant une antenne de la police aux frontières pour lutter contre les réseaux d'immigration clandestine. Sont régulièrement organisées des actions préventives et répressives contre les cambriolages et les vols de voitures, principaux types de délinquance constatés en Isère.

Une adaptation des moyens

L'efficacité des services de police et de gendarmerie a été sensiblement accrue grâce au renouvellement et à l'augmentation du parc automobile et des moyens techniques mis à disposition en application de la loi du 29 août 2002 d'orientation et de programmation sur la sécurité intérieure.

Le projet de reconstruction du commissariat de Voiron a été validé et la livraison est prévue pour fin 2007 ; d'autres projets immobiliers pour les services de police sont en cours de préparation pour Bourgoin-Jallieu (commissariat de police prévu pour 2008) et en cours d'examen pour Grenoble (réaménagement de l'hôtel de police).

De même, une vingtaine de projets immobiliers concernant la gendarmerie sont en cours : reconstruction ou extension de casernes en cours (Isle d'Abeau, Meylan ; le Touvet) ou en phase d'élaboration du dossier (Pont de Claix ; Eybens ; Les 2 Alpes ; St Etienne de St Geoirs) par exemple.

En 2005, M. le Préfet a inauguré la construction ou la reconstruction des brigades de Pont de Beauvoisin , St Laurent du Pont, de la BDRIJ (brigade départementale de recherche et d'investigation judiciaire) et posé la première pierre des brigades de Voreppe et de Beaurepaire.

L'ensemble de ces réalisations permettront de renforcer l'efficacité des services de police et l'accueil des victimes.

Agressions envers les policiers et gendarmes

Un fort engagement des services de police et de gendarmerie dans la lutte contre la délinquance et une présence adaptée sur la voie publique se sont traduits par un nombre important d'agressions envers les forces de l'ordre.

Ainsi, il y a eu 39 gendarmes blessés en service lors d'intervention, d'interpellation ou à l'occasion de contrôles routiers. En outre plusieurs agressions très graves contre des gendarmes ou des biens appartenant à des gendarmes ont eu lieu, notamment à St Laurent du Pont, Pont de Beauvoisin, la Verpillère et Beaurepaire.

Pour la police nationale, ce sont 68 fonctionnaires qui ont été blessés, dont 2 très sérieusement lors des évènements de violences urbaines du mois de novembre 2005.